

长、超过腹部末端 1.5mm。后足胫节正常，基部无膨大部分，后足胫节较长于股节（4.5 : 4.0mm），后足股节几达腹部末端。腹部第Ⅷ节腹面两侧各具一大齿突，此齿突的前半部黑色，顶端尖锐（图 136），雄虫生殖节末端较宽于基部，亚端部的刚毛列由单行的刚毛组成。生殖节腹面末端无浓密、平伏毛。抱器基半部粗，端半部分为狭长的两叶，内叶小于外叶（图 132，图 133）；阳茎骨化刺数目少，具 7 个排列不均匀的骨化刺（图 134，图 135）。

本种的单眼互相接近，但不在同一个突起上，腹部第Ⅷ腹节腹面两侧齿突显著大，生殖节腹面无平伏的浓密毛域，抱器基半部粗短，阳茎的骨化刺数目少，仅有 7 个骨化刺，雄虫后足胫节基部不膨大。鉴于上述特征与我国已知种均不相同。

体长 6.8—7.3mm，腹部宽 1.0—1.3mm。

观察标本：广东（龙门南昆山，1983. VI. 7，翁启勇），福建（武夷山挂墩，1962. VII. 12.，黄邦侃；武夷山崇安三港，1982. VIII. 7—8，任树芝、陈晨；武夷山挂墩，1982. VIII. 2，任树芝），台湾（阿里山，2130m，1947. VIII. 21，台中，1963. XII. 8）。

分布：广东、福建、台湾；日本。

细棒姬蟥 *Arbela tabida* (Uhler, 1896) (图 137—图 142)

Metatropiphorus tabida Uhler, 1896, Proc. US. nat. Mus., 11, N. 1108: 268 (Japan).

Arbela tabida (Uhler), Miyamoto, 1964, Kontyu, 32 (2): 276.

Arbela szechuana Hsiao, 1964, Acta Ent. Sinica, 13 (1): 80—81, figs. 6 (a, b).

Arbela szechuana Hsiao, Kerzhner, 1969, Acta ent. Mus. Nat. Pragae 38: 299. (nov. syn.)

Arbela szechuana Hsiao, Hsiao et Ren, 1981, A Handbook for the Determination of the Chinese Hemiptera-Heteroptera Vol. 2: 547, textfigs, 1681, 1684; pl. 83, fig. 808.

体背面污褐色，腹面黑色，前胸背板的后叶两侧及中央纵纹、小盾片中央及顶端、前翅革片前缘的基部及顶角、喙及足均为草黄色。

雄虫体长 5.8mm。头光亮，头长 0.6mm，头宽 0.7mm，头顶宽 0.3mm；单眼附近及头顶前端的两个斑点颜色较浅，略带红色。触角细长，褐色，第 1 节基部及内侧浅色，各节长度为 I : II : III : IV = 1.3 : 1.5 : 2.4 : 1.2mm；喙第 2 节最长，几达前胸背板前缘（图 137），各节长度为 I : II : III : IV = 0.25 : 0.75 : 0.7 : 0.38mm。前胸背板长 1.0mm，前叶光亮，长 0.45mm，后叶较暗，长 0.55mm，刻点明显，前角间宽 0.5mm，侧角间宽 1.0mm。小盾片三角状，中央凸起，端部两侧凹陷，顶角尖削。前翅长 4.0mm，超过腹部末端 0.5mm，前缘略向内弓；膜片大，翅脉不明显。足细长，具细长刚毛，胫节端部色渐加深，前足股节基部较粗；后足胫节长 3.5mm，基部膨大，膨大部分长为 1.3mm，粗 0.25mm（图 142）。腹部腹面中央色浅，腹部第Ⅷ节两侧的齿甚小，非黑色。抱器外侧略呈弧形，内叶较大，位于近中央（图 140，图 141）。生殖节末端背面两侧各

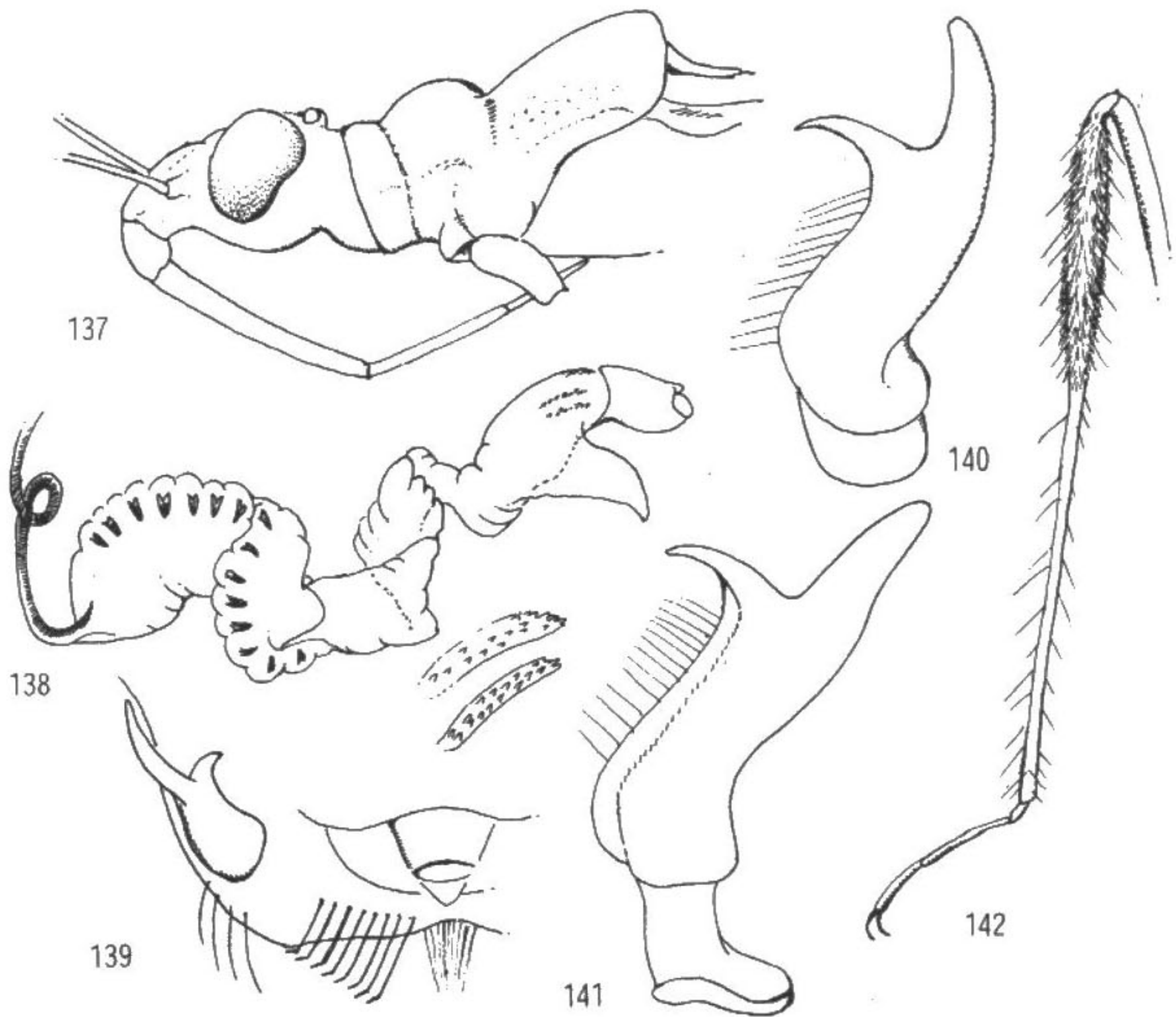


图 137—图 142 细棒姬蝽 *Arbela tabida* (Uhler) Stal

图 137 头、胸 (示侧面观)

图 138 阳茎 (示膨胀状态)

图 139 雄虫生殖节左侧 (背面观)

图 140—图 141 雄虫抱器 (不同侧面观)

图 142 雄虫后足

具一行刚毛列, 各列由 8 根顶端弯曲的刚毛组成 (图 139); 阳茎具 15 个形状、大小类似的骨化刺, 排列整齐, 呈一列, 位于阳茎基部的一侧 (图 138)。

雌虫体长 6.4mm, 腹部宽 1.0mm, 前翅长 4.7mm, 超过腹部末端 0.35mm。

体长 5.8—6.4mm, 腹部宽 0.8—1.0mm。

本种接近于光棒姬蝽 *Arbela nitidula* (Stal), 但雄虫生殖节两侧的齿突小, 后足胫节基部的膨大部分较长, 抱器的构造亦不同。

萧采瑜 (1981) 认为: 云南棒姬蝽 *Arbela yunnana* Hsiao, 川棒姬蝽 *Arbela szechuana* Hsiao, 这两个种的分类地位, 明确指出, 前者是一个独立的种, 而后者是否为独立种尚须进一步研究。作者针对此问题通过进一步研究; 现依据雄虫后足胫节亚基部的膨大部分细长, 腹部第Ⅷ腹节腹面两侧很小的齿突, 生殖节腹部端半部的毛域和背面亚端部的

刚毛列刚毛的数目、抱器外形及阳茎的构造等特征，确认川棒姬蝽 *Arbela szechuana* Hsiao，是细棒姬蝽 *Arbela tabida* (Uhler) 的同物异名。同时 Kerzhner (1970) 曾对上述两个种提出异议（萧采瑜不同意 Kerzhner 的观点，于 1981 年发表一文，详述他自己的意见）。

观察标本：四川（雅安周公山，500—1 000m，1963. VII. 4.，郑乐怡），湖北（五峰渔洋镇，300m，1990. VII. 24.，李传仁；长阳火烧坪乡，1 500m，1990. VIII. 27.，李传仁）。

分布：四川、湖北；日本。

光棒姬蝽 *Arbela nitidula* (Stal, 1859) (图 143—图 149；图版 I，图 E，图 F；图版 II，图 F，G；图版 IV，图 A；图版 VI，图 C，D；图版 VII，图 F，G；图版 VIII，图 A)

Nabis nitidula Stal, 1859, Kongl-Svenska Freg. resa, Zool. iv. p. 261.

Lorichius umbonatus Distant, 1904, Fauna Brit. Ind., Rhyn. 2: 402, fig. 257.

Arbela nitidula (Stal), Harris, 1938, Ann. Mag. Nat. Hist., 2 (1): 567—569, figs. 2c, 2d.

Arbela nitidula Stal, Hsiao et Ren, 1981, A Handbook for the Determination of the Chinese Hemiptera-Heteroptera Vol. 2: 546—547, pl. 83, fig. 807.

体色淡，枯草黄色，具浅褐色斑。前胸背板淡黄色，前翅前缘、革片中部斑、小盾片顶端均为浅黄色；前翅膜片基部色泽深，为褐色。体腹面污黄色。眼大，它的上缘高出头的水平；头的下面显著圆凸（图 143）；前胸背板领的刻点隐约；前胸背板前叶光亮，向上隆起，略高出于领的水平（图 143），后叶刻点显著，后缘中部略向前凹。前翅前缘近中部弯曲，其前部 1/4 处色淡，具显著长毛。

雄虫体长 5.5mm，腹部宽 0.8 mm。头长 0.9mm，头宽 0.7mm，头顶宽 0.25mm。触角各节长 I : II : III : IV = 1.1 : 1.2 : 2.1 : 1.5mm。喙第 1 节与第 4 节几等长，各节长度为 I : II : III : IV = 0.2 : 0.75 : 0.5 : 0.3mm。前胸背板长 1.0mm，前叶略短于后叶（4.5 : 5.5mm）。前足股节与胫节等长（1.9 : 1.9mm）。前翅长 3.8mm，超过腹部末端 0.4mm。第 VIII 腹节腹面两侧各具一坚齿，呈黑色（图 145）。抱器基半部内侧具刚毛，外叶显著大于内叶（图 148）；阳茎的中部最粗大，其内部的骨化刺的数目在不同的个体间有变化，一般具 16—18 个骨化刺，少数具 19 个骨化刺（图 147）。生殖节近端部两侧的刚毛列刚毛根数亦不一致，通常每列具 15—16 根刚毛（图 144）。

体长 5.5—6.4mm，腹部宽 0.8—1.0mm。

观察标本：北京（香山，1957. VIII. 16；1957. IX. 13，李法圣），广东（高要鼎湖山，1962. IX. 25，程汉华），海南（兴隆，1964. III. 4，刘胜利；海口，1964. II. 4；万宁，1964. III. 10；文昌，1964. IV. 7，刘胜利；吊罗山，1964. IV. 25，刘胜利；尖峰岭，1985. IV. 20，任树芝采于水稻田）。